

# Observatoire Octobre 2015



**L**es terribles attentats qui ont frappé la capitale le 13 novembre dernier ont directement touché l'activité hôtelière en France, et plus particulièrement Paris où le recul des performances n'a pas été compensé par l'ouverture de la COP21 en fin de mois. Malgré les événements tragiques qui ont marqué 2015, sur les 11 premiers mois de l'année l'évolution de l'activité de l'hôtellerie française reste tout de même légèrement dans le vert. En novembre, le Revenu par chambre disponible (RevPAR) des hôteliers français est en berne. Il a reculé de 2,7 %, à 46,8 euros, principalement en raison de la baisse

**A** lors que le mois de novembre avait très bien débuté en Ile-de-France (notamment pendant le Salon Bâtimat), l'hôtellerie francilienne a été fortement touchée au lendemain des attaques terroristes du 13 novembre, qui ont entraîné de nombreuses annulations et des départs anticipés. Les conséquences des événements tragiques ont toutefois pu être atténuées par l'arrivée de 150 chefs d'États dans les adresses haut de gamme de la capitale, accompagnés de leur délégation, pour le lancement de la Cop21 en fin de mois. Les hôtels de Paris intra-muros ont ainsi enregistré un recul

CATÉGORIES	PERFORMANCES CUMULÉES PAR SEGMENT FRANCE - DE JANVIER À NOVEMBRE 2015						PERFORMANCES MENSUELLES PAR SEGMENT, FRANCE - NOVEMBRE 2015					
	TO		PM HT		REVPAR HT		TO		PM HT		REVPAR HT	
	%	PTS	€	%	€	%	%	PTS	€	%	€	%
SUPER-ÉCO	64,9	-1,5	42,1	1,5	27,3	-0,8	57,2	-1,4	41,6	1,6	23,8	-0,9
ÉCO	65,7	0,5	67,5	-0,7	44,4	0,2	57,4	-0,8	68,3	0,5	39,2	-0,8
MOYEN GAMME	66,3	1,0	97,1	-1,0	64,4	0,5	56,0	-1,7	95,0	-1,0	53,2	-3,9
HAUT DE GAMME/LUXE	72,5	0,7	190,7	1,1	138,3	2,1	60,2	-4,2	168,7	2,4	101,5	-4,3
GLOBAL	66,5	0,0	85,9	0,7	57,2	0,7	57,4	-1,7	81,5	0,1	46,8	-2,7

Source : Base de données MKG Hospitality - Décembre 2015

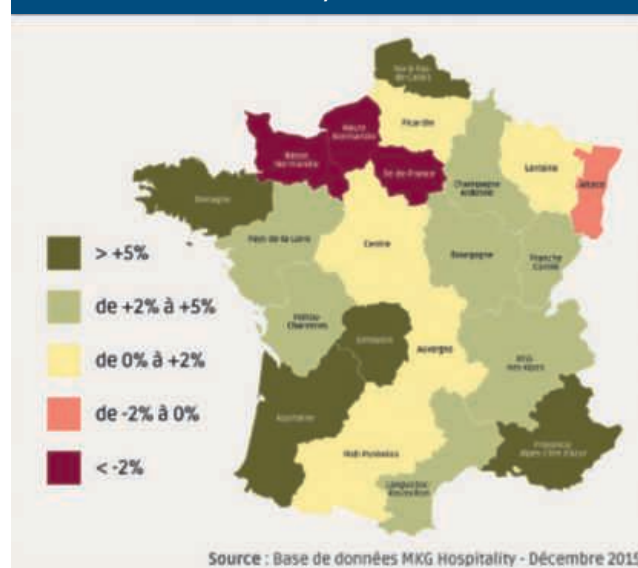
de la fréquentation des établissements. Le taux d'occupation du pays a en effet diminué de 1,7 point, à 57,4 %, quand le prix moyen s'est, à l'échelle nationale, maintenu à un niveau similaire à celui du mois de novembre 2014, soit 81,5 euros contre 81,4 euros l'an dernier (+ 0,1 %). Alors que les

conséquences des attentats du 13 novembre sont plus marquées auprès des clientèles internationales que locales, le segment haut de gamme est celui qui a le plus accusé le coup fin novembre. Sur l'ensemble du mois, son RevPAR a chuté de 4,3 %, en raison de la baisse de 4,2 points du taux d'occupation,

non compensée par l'amélioration de 2,4 % du prix moyen. Si les autres catégories hôtelières ont également enregistré une baisse de RevPAR, cette dernière est plus modérée dans le super-économique (+ 0,9 %) et l'économique (- 0,8 %) que dans le moyen de gamme (- 3,9 %).

de 9,9 % de leur RevPAR sur l'ensemble du mois, essentiellement dû à la chute de 10,1 points du taux d'occupation. L'hôtellerie en Ile-de-France a, quant à elle, un peu moins souffert de l'impact des attentats et a davantage bénéficié de la fréquentation de la Conférence sur le Climat, notamment aux alentours du Bourget. Elle a ainsi été en mesure de limiter sa baisse de RevPAR à 0,6 % sur le mois, même si la situation est assez hétérogène selon les secteurs. D'une manière générale, l'hôtellerie en régions a initialement été moins affectée par les événements et a même été capable de poursuivre la croissance de son activité, entamée il a quelques mois déjà.

## ÉVOLUTION DU REVPAR PAR RÉGION YTD NOVEMBRE 2015 / YTD NOVEMBRE 2014



Source : Base de données MKG Hospitality - Décembre 2015

Le RevPAR de l'industrie en province a ainsi progressé de 1,2 % en novembre, en raison

du maintien du taux d'occupation et de l'amélioration de 1 % du prix moyen.