

Observatoire Août 2016



Ce mois d'août 2016 se traduit une fois encore par un bilan morose, marqué cette fois-ci par une tendance plus généralisée à la baisse. Contrairement aux mois précédents, aucune catégorie n'est épargnée et la tendance s'observe aussi bien en région qu'à Paris ou en Île-de-France. L'impact de l'attentat du 14 juillet dernier à Nice n'a malheureusement pas tardé à se faire sentir : les très fortes chutes enregistrées à Paris, en Île-de-France et en région PACA entraînent le bilan national dans le rouge, même si certaines régions, notamment littorales, ont enregistré une légère

En ce mois d'août 2016, à l'échelle nationale la tendance à la baisse frappe tous les établissements et ce quelle que soit leur catégorie. Les hôtels haut de gamme sont une nouvelle fois les plus impactés par cette mauvaise conjoncture ; ils enregistrent un RevPAR en chute de 21,7 % par rapport à la même période l'an dernier. La baisse de la venue de la clientèle internationale (notamment long courrier) a lourdement pesé sur le bilan de ce mois d'août bien orageux. Le taux d'occupation est en recul de 11 points et les prix moyens suivent la même évolution (-8,7 %). L'attentat de Nice, le 14 juillet dernier, ont renforcé la méfiance qui s'exprime vis-à-vis des pôles

CATÉGORIES	PERFORMANCES CUMULÉES PAR SEGMENT FRANCE - DE JANVIER À AOÛT 2016						PERFORMANCES MENSUELLES PAR SEGMENT, FRANCE - AOÛT 2016					
	TO		PM HT		REVPAR HT		TO		PM HT		REVPAR HT	
	%	PTS	€	%	€	%	%	PTS	€	%	€	%
SUPER-ÉCO	64,3	-0,5	42,8	0,9	27,6	0,2	69,1	0,6	43,4	0,7	30,0	1,6
ÉCO	63,6	-1,3	67,0	0,6	42,6	-1,4	63,9	-4,6	61,9	0,3	39,5	-6,5
MOYEN GAMME	63,6	-3,0	99,3	-0,2	63,1	-4,3	64,7	-7,1	91,3	0,5	59,1	-10,3
HAUT DE GAMME/LUXE	66,6	-4,8	198,6	-3,4	132,2	-9,9	66,2	-11,0	202,2	-8,7	133,9	-21,7
GLOBAL	64,2	-2,0	88,3	-2,5	56,7	-5,5	65,9	-5,1	85,9	-6,7	56,6	-13,4

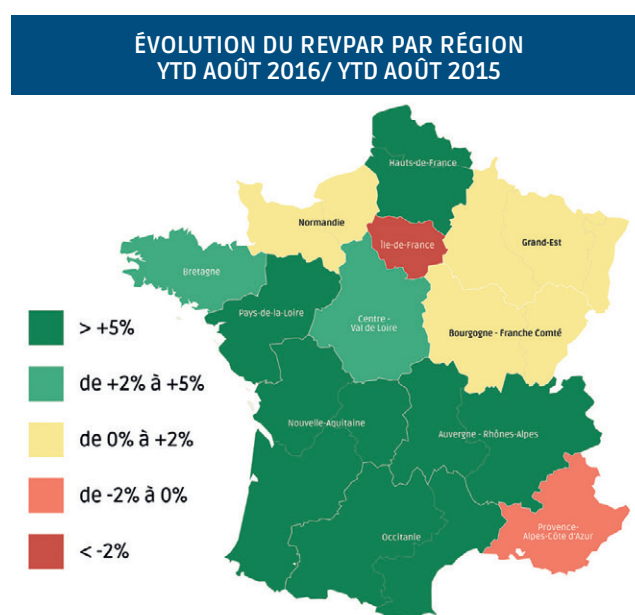
Source : Base de données HotelCompSet - septembre 2016

progression. À l'échelle de la France, le Revenu par chambre disponible (RevPAR) est en baisse de 13,4 % par rapport au mois d'août 2015. Le taux d'occupation chute de 5,1 points accompagné par un prix moyen également en baisse de 6,7 %. Les hôteliers de l'Hexagone peinent encore à inverser

la tendance qui s'observe depuis le début de l'année. Le secteur est une nouvelle fois impacté par le contexte sécuritaire que traverse la France et qui a dissuadé une partie de la clientèle étrangère de venir séjourner dans le pays. Il convient cependant de rappeler que les régions Île-de-France

et PACA représentent près de 50 % du chiffre d'affaire de l'hôtellerie. Ainsi, la forte dégradation des performances de l'une et de l'autre suite aux attentats tendent à influencer sur le bilan global alors que les régions littorales ont, elles, enregistré un bilan positif cet été.

majeurs de la destination France. Les hôtels du segment super-économique sont les moins impactés mais connaissent également des résultats en légère baisse (RevPAR de -1,6 %). Rappelons également qu'une partie de la clientèle estivale de loisirs tend à être de plus en plus séduite par des offres d'hébergements alternatifs – l'offre d'appartements gonfle de 20 % en été. La plus forte baisse revient une fois encore à Paris, avec un RevPAR en chute libre de 31,5 %. Le taux d'occupation des établissements parisiens s'est établi à 62,5 % soit un recul de 16,8 points par rapport au mois d'août 2015. Le prix moyen a quant à lui baissé de 13,1 %. Des résultats s'expliquant notamment par les mauvaises



Source : Base de données HotelCompSet - Septembre 2016

performances des établissements haut de gamme, directement touchés par la chute de la clientèle

internationale dans la capitale. De son côté, l'Île-de-France n'est pas en reste, avec un RevPAR en chute de 20,7 %.