

Observatoire Juillet 2017



En France, le premier mois d'été a été marqué par une baisse des prix impactant négativement les performances hôtelières, en particulier en Province, mais une fréquentation en hausse. Après deux années difficiles, Paris et sa région se refont une santé et tirent les résultats du pays vers le haut. Certaines grandes métropoles sortent également du lot ; d'autres souffrent de la comparaison avec l'Euro 2016. Globalement, la saison estivale a commencé timidement mais sûrement. Si notre analyse préliminaire des performances de l'été 2017

CATÉGORIES	PERFORMANCES CUMULÉES PAR SEGMENT FRANCE - DE JANVIER À JUILLET 2017						PERFORMANCES MENSUELLES PAR SEGMENT, FRANCE - JUILLET 2017					
	TO		PM HT		REVPAR HT		TO		PM HT		REVPAR HT	
	%	PTS	€	%	€	%	%	PTS	€	%	€	%
SUPER-ÉCO	65,9	2,1	42,5	-1,6	28,0	1,8	74,3	3,2	44,8	-1,1	33,3	3,3
ÉCO	65,8	2,4	66,4	-2,6	43,7	1,1	72,1	3,1	65,4	-1,3	47,1	3,1
MOYEN GAMME	66,9	4,0	98,4	-2,3	65,8	3,9	75,1	4,7	98,3	-1,7	73,9	4,9
HAUT DE GAMME/LUXE	70,3	4,0	192,1	-3,4	135,0	2,4	78,4	4,1	223,2	-6,3	174,9	-1,2
GLOBAL	66,8	3,0	88,1	-2,2	58,8	2,3	74,5	3,7	94,8	-3,1	70,6	1,9

Source : Observatoire MKG Consulting / OlaKala_destination - Août 2017

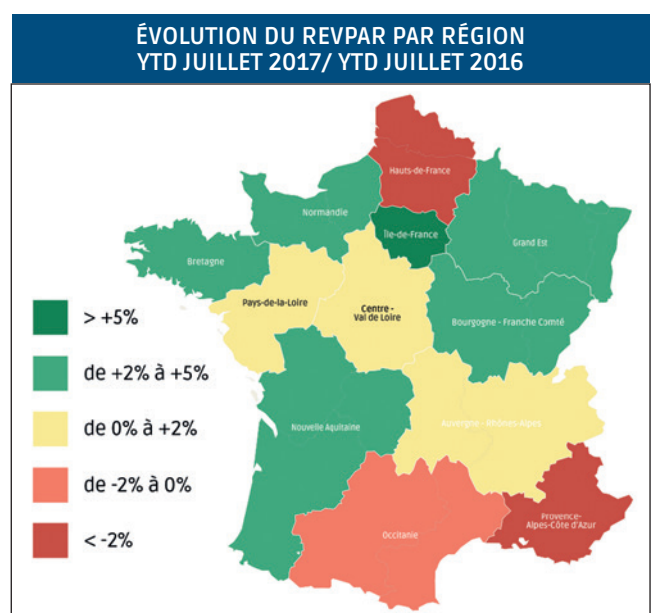
tire un premier bilan positif en France, celui-ci s'avère en partie dû à la remontée des performances durant la première quinzaine d'août. Sur le seul mois de juillet, les résultats sont en effet restés plus modérés à l'échelle du

pays : malgré une progression +3,7 points du taux d'occupation, le RevPAR (Revenu par chambre disponible) a crû de seulement +1,9 % comparativement à l'année précédente, du fait d'une baisse de -3,1% des prix

moyens. Cette tendance concerne en particulier la catégorie haut de gamme qui enregistre un repli de son RevPAR, à hauteur de -1,2 %. Si la fréquentation a été solide, les prix ont nettement reculé (TO : +4,1 pts ; PM : -6,3 %).

Ce sont avant tout les hôteliers de province qui pâtissent de ce ralentissement de la croissance, imputable notamment à la comparaison avec l'Euro 2016 (qui s'achevait le 10 juillet) qui avait contribué à booster les performances à Marseille, Lyon, Lille et Bordeaux. Comparé à l'année précédente, le RevPAR de juillet a donc légèrement fléchi en Province (-0,9 %), du fait d'une faible progression du taux d'occupation (+1,9 point) et des prix moyens en baisse de -3,4 %. Comme à l'échelle nationale, le haut de gamme est le segment le plus touché par la chute des prix moyens (-8,4 %) qui vient impacter l'évolution du RevPAR (-4,0 %). Cette tendance à la baisse se ressent en particulier en Méditerranée, qui a par ailleurs été pénalisée par

les conflits géopolitiques au Moyen Orient. Les effets s'en sont fait particulièrement ressentir en catégorie haut de gamme sur la Côte d'Azur, notamment de Cannes au Var. Marseille et Montpellier sont également dans le rouge, avec des RevPAR respectivement en baisse de -3,1 % et -2,8 %, là aussi du fait de l'évolution négative des prix moyens. Fortement affaiblie par les attentats du 14 juillet 2016, la ville de Nice a tout de même pu s'appuyer sur le retour de sa clientèle cette année (TO : +3,4 points) qui permet au RevPAR de repartir à la hausse (+3,7 %). Avec un RevPAR en hausse de +4,9 %, Paris signe de son côté une belle performance, marquée par un retour de sa clientèle internationale, qui compense le nouveau recul des prix moyens (-4,4 %). Les signaux



Source : Observatoire MKG Consulting / OlaKala_destination - Août 2017

sont également au vert pour les établissements hôteliers en Ile de France hors Paris, qui voient leur RevPAR croître de +9,5 % grâce à un taux d'occupation en rebond de 7,4 points et

en dépit de prix moyens en repli de -1,3 %. Que ce soit Paris ou la région, cette dynamique haussière concerne en particulier les établissements économiques et milieu de gamme.