

# Observatoire Septembre 2017



Tous les indicateurs sont à la hausse, et pour tous les segments, pour ce mois de septembre 2017 qui conjure les craintes du début d'année. Tandis que Paris est toujours en rebond soutenu, comme depuis plusieurs mois, la province et certaines grandes métropoles en particulier ont fait leur rentrée avec le sourire. Le mois d'août avait annoncé la couleur : l'hôtellerie française renoue avec de bons résultats et continue d'enregistrer des performances en augmentation, tournant progressivement la page après une période difficile. Le retour de la confiance y est

CATÉGORIES	PERFORMANCES CUMULÉES PAR SEGMENT FRANCE - DE JANVIER À SEPTEMBRE 2017						PERFORMANCES MENSUELLES PAR SEGMENT, FRANCE - SEPTEMBRE 2017					
	TO		PM HT		REVPAR HT		TO		PM HT		REVPAR HT	
	%	PTS	€	%	€	%	%	PTS	€	%	€	%
SUPER-ÉCO	67,7	2,7	43,6	-0,8	29,5	3,4	74,1	4,3	44,7	2,1	33,1	8,4
ÉCO	67,2	2,8	67,0	-1,5	45,0	2,7	75,4	3,6	71,6	1,0	54,0	6,2
MOYEN GAMME	68,5	4,1	98,3	-1,4	67,3	4,9	76,8	3,5	105,9	1,5	81,3	6,3
HAUT DE GAMME/LUXE	71,6	4,1	195,9	-2,2	140,3	3,7	81,6	2,8	214,8	1,9	175,4	5,5
GLOBAL	68,4	3,3	89,4	-1,3	61,1	3,7	76,4	3,7	97,7	1,0	74,6	6,1

Source : Observatoire MKG Consulting / Olakala\_destination - Août 2017

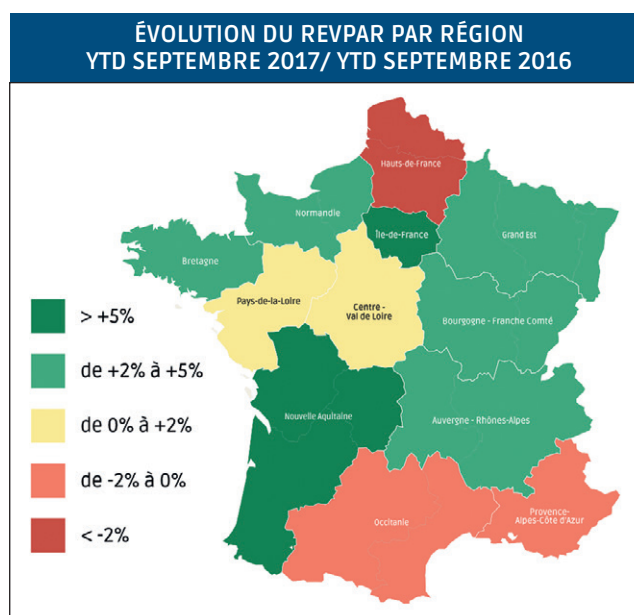
sans doute pour quelque chose, entre les annonces touristiques (obtention des JO 2024) et l'amélioration du contexte économique européen. Le mois de septembre est donc une réussite : le RevPAR est en hausse de 6 % par

rapport à la même date l'an dernier, tiré par l'augmentation du taux d'occupation. En effet, ce dernier a augmenté de 3,7 points de pourcentage, signe d'une demande plus forte. Les prix moyens sont aussi à la hausse, bien que

très légèrement, avec +1 % d'augmentation. L'ensemble est donc très satisfaisant, d'autant plus que les taux d'occupation ont été le moteur de la hausse enregistrée en Year-to-date (+3,3 pts).

Tous les segments connaissent des hausses, avec bien sûr quelques variations. La plus forte hausse de RevPAR est enregistrée par le segment Budget, qui signe plus de 8 % d'augmentation ! La province, où se concentre l'offre de ce segment, a en effet plutôt connu des bons résultats, ce qui est d'autant plus appréciable que le taux d'occupation comme le prix moyen sont au beau fixe. Les segments milieu de gamme et économie sont eux au coude à coude, avec des performances similaires en termes d'évolution. La hausse des prix légèrement plus importante pour le milieu de gamme lui donne cependant une très courte avance (+6,3 %) en RevPAR sur l'économique (+6,2 %). Enfin, le haut de gamme, s'il connaît lui aussi de bonnes performances notamment

grâce à la hausse des prix (+1,9 %), reste légèrement en dessous des autres segments (+5,5 % en RevPAR). Si la tendance globale est à la hausse, toutes les villes ne partagent pas le même sort. Lille, Nice et Strasbourg connaissent sur le mois les hausses les plus importantes du RevPAR, bien que la première ne fasse que conjurer une année pour le moment difficile (-6,1 % de RevPAR en Year-to-date). Paris continue sa croissance, portée par l'augmentation du taux d'occupation (+4,5 pts) mais aussi la hausse des prix (+2,4 %). L'ensemble des principales villes voient leurs performances principalement portées par la hausse du TO, à l'exception notable de Montpellier dont les résultats baissent, sur le mois comme depuis le début d'année. En conclusion, le mois de septembre a donc été l'occasion de la poursuite de la bonne tendance



Source : Observatoire MKG Consulting / Olakala\_destination - Octobre 2017

enregistrée au mois d'août, avec une hôtellerie qui reprend des couleurs et signe à nouveau de bonnes performances, portées par le taux d'occupation. Si les prix sont toujours légèrement en baisse sur les 9 premiers mois de l'année

(-1,3 % au global), la compression recule au fil des mois. Et le RevPAR est toujours tiré par la hausse du TO, signe d'une relance saine par la demande. Les perspectives pour la fin d'année sont donc favorables.